



Monmouthshire Housing  
Tai Sir Fynwy



Cymdeithas Tai Sir Fynwy

# Adolygu'r Flwyddyn

## 2022/23

# Cynnwys

**3** Croeso a Chyflwyniad

**4** Amdanom Ni

**5** Ein Gweledigaeth

**5** Ein Gwerthoedd

**7** Ein Cartrefi

**9** Cartrefi Gwych

**13** Gwasanaethau Gwych

**13** Eich adborth

**15** Rhoi rhywbeth yn ôl

**17** Cymunedau cynhwysol

**17** Arwain y fforddy

**19** Cysylltu â ni

**19** Trin Cwynion

**19** Cadw pobl yn ddiogel

**20** Gweithio gyda chi

**21** Dweud eich dweud

**23** Landlord Gwych

**27** Pobl Wych

**29** Busnes Gwych

**30** Sut y Cawn Ein Rheoli

**30** Bwrdd Ein Grŵp

**31** Aelodau'r GLIC

**31** Uwch Dîm Rheoli

**32** Arian

**34** Diogelu Ein  
Hamgylchedd

# Croeso a Chyflwyniad

Yn y flwyddyn a welodd Tai Sir Fynwy yn dathlu 15 mlynedd, mae fy nhymor fel Cadeirydd CTSF yn dod i'w therfyn, a gallaf edrych yn ôl gyda balchder ar yr hyn y mae CTSF yn ei gyflawni, a'i hangerdd i wella gwasanaethau a chreu llawer mwy o gartrefi.

Er bod cryn lawer wedi newid ers trosglwyddo'r stoc o Gyngor Sir Fynwy yn 2008, mae ein diben cymdeithasol yr un mor gadarn ag erioed, gyda'i wreiddiau ym mhob peth a wnawn a phob penderfyniad a wanwn yma yn CTSF.

Mae effaith parhaus pandemig Coronafirws, dileu cynnydd mewn Credyd Cynhwysol, ochr yn ochr â chwyddiant cynyddol a chostau ynni a thanwydd, wedi parhau i greu heriau i nifer o fusnesau, yn cynnwys CTSF, yn enwedig i'n trigolion a'n staff.

Rydym wedi gweld cynnydd sylweddol yn y galw am ein gwasanaethau yn ogystal â'r cyfrifoldeb i sicrhau bod y cartrefi yr ydym yn eu cynnig, wir yn fforddiadwy ac yn defnyddio ynni mewn ffordd mor effeithlon â phosibl; cyfrifoldeb a rennir o ran adeiladu ein cartrefi newydd a'n stoc tai presennol.

Wrth ymateb i'r fath heriau, aethom ati i sefydlu COLIN sef 'consortium cynnydd costau byw' sy'n cynnwys staff ar draws y Grŵp. Maent yn dod at ei gilydd yn rheolaidd i danio syniadau i gael hyd i ffyrdd newydd o gefnogi trigolion. Rydym eisoes wedi dechrau rhoi rhai o'r awgrymiadau ar waith.

Eleni, fe wnaeth CTSF lansio sawl prosiect trawsnewidiol fel iGyswllt; sy'n cefnogi pobl i fynd ar lein. Mae hyn yn eu hatal rhag teimlo eu bod yn cael eu heithrio'n ddigidol. Enghraifft arall yw Working Wardrobe; sy'n darparu dillad gwaith o ansawdd uchel i bobl sy'n amharod i

wneud cais am eu swydd ddelfrydol, am nad oes ganddynt wisg addas ar gyfer cyfweiliad.

Rydym dal i fod yn ymrwymedig i adeiladu mwy o gartrefi. Eleni cawsom ganiatâd cynllunio ar gyfer ein datblygiad mwyaf hyd yma, fydd yn dod â dros 140 o gartrefi newydd sy'n dai rhent cymdeithasol a thai i'w prynu, yng Ngwndy.

Rydym yn falch iawn ei bod wedi llwyddo i recriwtio mwy o aelodau i'r grŵp trigolion Llais Cymunedol; dros flwyddyn ers ei sefydlu, ac mae'n mynd o nerth i nerth, gan ddylanwadu ar faterion sydd o'r pwys mwyaf i drigolion a chyfrannu atynt.

Braint go iawn oedd bod yn rhan o CTSF a chael y cyfle i gwrdd â llawer o'i thrigolion hyfryd dros y blynyddoedd.

Rydym yn gobeithio y byddwch yn mwynhau ein hadolygiad blynyddol eleni a byddem yn croesawu unrhyw sylwadau sydd gennych.



**John Keegan**  
Prif Weithredwr



**Andy Jones**  
Cadeirydd Grŵp  
CTSF





Newydd symud i mewn

Cegin Fwyd Brynbuga yn derbyn arian



# Amdanom Ni

## Croeso i'n hadolygiad 2022/23.

Dyma gyfle i ddatlu ein cyflawniadau a, thrwy weithio gyda chi, tynnu sylw at y pethau sy'n gwneud gwahaniaeth go iawn i fywydau'r rheini sy'n byw yn Sir Fynwy.

Mae'n bwysig i ni fod y gwasanaethau gorau yn hygyrch ac ar gael i bawb. Trwy wrando a chymryd y camau cywir yn unig y gallwn wneud hynny. Fe welwch lawer o enghreifftiau yn y ddogfen hon lle cyflawnwyd hyn, ond mae digon i'w wneud bob amser!

**Mae 2023/24 yn argoeli i fod yn flwyddyn gyffrous a heriol arall i CTSF.** Cadwch lygad am y safon

## Anelu at Ragoriaeth

drwy gydol y ddogfen hon i ddysgu mwy am ein cynlluniau ar gyfer y dyfodol.

Ymfalchiwn, a dathlu'r ffaith ein bod yn un o'r 8 cymdeithas dai orau ledled Cymru, sydd â'r lefelau boddhad uchaf ymysg ein cwsmeriaid. Nid ydym yn fodlon â hyn, a byddwn yn ymdrechu'n gyson i gyrraedd y brif, sef y safle cyntaf!

Cynhaliodd Llywodraeth Cymru arolwg ar draws y sector ym mis Mai y llynedd a hynny ar gyfer cwsmeriaid y 46 cymdeithas dai. Cadwch lygad am ddadansoddiad o ganlyniadau CTSF hwnt ac yma ledled y cylchgrawn hwn.

**Gwasanaethau a ddarperir gan eich landlord cymdeithasol**

91% yn fodlon

6<sup>ed</sup> safle

## Ein gweledigaeth

Mae CTSF yn darparu **cartrefi a gwasanaethau o ansawdd uchel** sy'n diwallu disgwyliadau'r rhanddeiliaid. Yn ddyddiol, rydym yn ymdrechu i drawsnewid bywydau drwy alluogi cymunedau i wireddu eu dyheadau. Rydym wedi creu amgylchedd sy'n galluogi pobl i gael ansawdd bywyd gwych, yn yr ardaloedd y maen nhw'n dyheu i fyw a gweithio..

## Ein gwerthoedd



### Agored

Byddwn yn gweithredu'n onest a bydd ein penderfyniadau yn gynhwysol a thryloyw.



### Hyblyg

Byddwn yn arloesol ac yn rhagweithiol ac yn edrych ar newid fel cyfle.



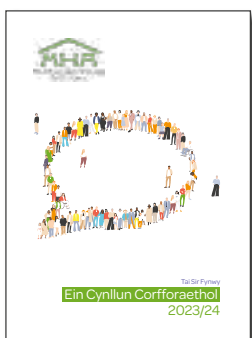
### Teg

Rydym wedi ymrwymo i roi gwasanaethau mewn ffordd deg a gan sicrhau cyfleoedd cyfartal i bawb.



### Cyflawni

Byddwn yn gosod ac yn cyrraedd nodau a thargedau uchelgeisiol.



Ewch i [www.monmouthshirehousing.co.uk/about-us/objectives-and-performance](http://www.monmouthshirehousing.co.uk/about-us/objectives-and-performance) am fwy o wybodaeth am ein cynllun 5 mlynedd.



MCC Councillors visit our new homes in Devauden  
Pembroke Road with newly renovated scout hut (left)



# Ein Cartrefi

Cymerwch gipolwg ar y map isod i weld lleoliad y **4,098** o eiddo yr ydym yn eu rheoli (yn cynnwys ein cartrefi ar les).





Gweinidog Tai Cymru a Chyfarwyddwr Tai a Chymunedau CTSF yn cwrdd â thenantiaid newydd yn Heol Penfro, Bulwark

Gwaith allanol i ddreifiau newydd a waliau terfyn



Cyn  
Ar ôl



Cyn  
Ar ôl





# Cartrefi Gwych

Creu lleoedd y mae pobl yn dymuno byw ynddynt heddiw ac yfory, gan ganolbwyntio ar ddyluniad, ansawdd a chynaliadwyedd.

Mae **100%** o'n cartrefi wedi derbyn archwiliad diogelwch nwy

Cwblhawyd **3,214** o Atgyweiriadau Brys

Mae **134** o eiddo wedi elwa ar Rhaglen Gwaith Allanol

Gosodwyd 63 to newydd

Mae **93.3%** o denantiaid yn fodlon â'r ffordd yr aethpwyd i'r afael â'u hatgyweiriad

Asesiadau Risg Dŵr – Legionella – **100%**

Cwblhawyd **100%** o Asesiadau Risg Tân

Cynnal a chadw lifftiau i deithwyr – Cydymffurfio **100%**

Cynnal a chadw lifftiau grisiau – **97.06%**

Ystafelloedd Ymolchi Newydd – **53**

Ceginau Newydd – **101**

Ffenestri a Drysau – **375** Mae hyn yn cynnwys drws allanol i fflatiau, drysau cymunol a drysau storffeydd

Boeleri – **145**

## Cipolwg ar yr hyn yr ydym wedi'i gyflawni...

Ychwanegu **44** o gartrefi at y cyflenwad tai sydd ar gael

Cynnal lefel bodlonrwydd cwsmeriaid ar **90%+**

Cyflawni **'safon aur'** ar gyfer ein tai gwag

## Bodddhad...

- ✓ **87.5%** o denantiaid yn fodlon ag ansawdd eu cartref
- ✓ **92.1%** yn cadarnhau bod CTSF yn darparu cartref sydd yn ddiogel
- ✓ **89.8%** yn fodlon â'r atgyweiriadau a'r gwasanaeth cynnal a chadw
- ✓ **87.5%** ohonoch yn hapus yn eich cymdogaeth



Gosod ffenestri newydd (gwaelod) yng Nghwrt Severn, Cil-y-coed

Hwyl a gemau mewn digwyddiad Ymgysylltu



Cegin newydd yn Heol Penfro, Bulwark



Mae diffyg tai fforddiadwy ledled y Sir yn parhau i fod yn broblem fawr. I wneud pethau'n waeth mae diffyg tir y gellir ei ddatblygu, a llygredd mewn afonydd. Fodd bynnag, mae CTSF yn parhau i weithio'n ddiflino gyda'r Cyngor a phartneriaid i gynyddu'r cyflenwad tai ar gyfer rhent cymdeithasol ac i bobl sydd am gamu ar yr ysgol eiddo am y tro cyntaf, mewn sir sy'n un o'r ddrytaf yng Nghymru o ran prisiau tai.

**Y ffordd y mae eich  
landlord cymdeithasol  
yn delio ag  
atgyweiriadau a chynnal  
a chadw**

**86% yn fodlon**

**6<sup>ed</sup> safle**

**How satisfied you are  
with the overall quality  
of your home**

**88% yn fodlon**

**8<sup>fed</sup> safle**

**How satisfied you are  
with your neighbourhood  
as a place to live**

**89% yn fodlon**

**8<sup>fed</sup> safle**



## Anelu at **RAGORIAETH**

**Ein ffocws yw adeiladu  
a chynnal ein cartrefi i  
safonau diogelwch ac  
ansawdd uchel .**

### Cynlluniau'r Dyfodol...

**Adeiladu cartrefi lle mae pobl  
yn dyheu i fyw a gweithio...**

- Ychwanegu 100 o gartrefi at y cyflenwad tai sydd ar gael trwy ddatblygiadau newydd, adfywio a phrynu
- Sicrhau cyflenwad o dir o fewn a thu allan i Sir Fynwy

**Gwella effeithlonrwydd ynni  
mewn cartrefi hen a newydd a  
gosod ein llwybr at garbon sero  
net...**

- Datblygu strategaeth ariannu i gyflawni targedau Llywodraeth Cymru ar ddatgarboneiddio



Prynhawn 'Gemau a Bwyd' yng Nghil-y-coed  
Tîm iGyswllt

Rhodd i Fanciau Bwyd Sir Fynwy



# Gwasanaethau Gwych

Rydym yn fwy na landlord yn unig. Rydym yn darparu gwasanaethau i helpu pobl i ffynnu a meithrin gwydnwch. Creu cymunedau bywiog a chynaliadwy yw'r hyn yr ydym yn ei wneud yma yn CTSF.



## Eich Adborth

### Rhaglen Cwsmeriaid yn Gyntaf

Fel rhan o Raglen Cwsmeriaid yn Gyntaf CTSF, rydym am sicrhau bod ein gwasanaethau'n canolbwyntio ar gwsmeriaid, eu bod yn hawdd eu cyrchu ac yn rhoi'r profiad gorau i chi. Rydym am ddeall yn llawn yr hyn rydych chi ei eisiau gennym ni, y gwasanaethau yr ydych yn eu gwerthfawrogi, a'r ffordd yr hoffech eu derbyn. Rydym am i'm tenantiaid gael llais a helpu CTSF i wneud penderfyniadau a rhoi trefn ar ein gwasanaethau.

Mae CTSF ar hyn o bryd yn clywed eich barn drwy arolygon, cwynion a sgysiau, ac rydym yn rhannu'r hyn yr ydym yn ei wneud â'r wybodaeth hon yn rheolaidd, drwy ein gwefan ac ar gyfryngau cymdeithasol.

Cynhelir ein harolwg mwyaf (boddhad tenantiaid) bob dwy flynedd. Cwblhawyd yr un diwethaf ym mis Chwefror 2022, a chafwyd yr ymateb fwyaf hyd yma.

Roedd **90.7%** ohonoch yn fodlon â'r gwasanaethau cyffredinol a ddarperir gan CTSF

Dywedodd **77.2%** ein bod yn gwranddo ar eich barn ac yn gweithredu

Teimlai **69.6%** bod cyfleoedd i gymryd rhan mewn penderfyniadau a sut yr eir ati i reoli gwasanaethau

Mae **87.3%** yn ymddiried yn CTSF

## Cipolwg ar yr hyn yr ydym wedi'i gyflawni...

Mae ein Tîm Gwaith a Sgiliau ymroddedig wedi cefnogi **42** o denantiaid i fyd gwaith

**Dechreuodd 48** ar gyfleoedd Gwirfoddoli a Lleoliadau Gwaith

Cafodd **12** prentis eu cefnogi ar draws y busnes, a hynny o drydanwyr i swyddogion cymdogaeth

Mae Moneysaver, ein harbenigwyr mewnol, wedi cefnogi **442** o denantiaid gyda chyngor ar arian, budd-daliadau a dyled a'u helpu i gael yr incwm uchaf posib, i gyfanswm aruthrol o **£673,411.70**

Dîm Rheoli **£500** yr un, sef cyfanswm o **£2,000** i'r Banciau bwyd wario ar 'barseli Nadolig annisgwyl'

Cafodd **244** o gartrefi eu gosod a chafodd **42** o deuluoedd help i symud i gartrefi newydd drwy ein rhaglen Cydgyfnewid.

Ym mis Ionawr 2023 fe wnaethom ni weithio mewn partneriaeth gyda Chymru Gynnes i roi cyngor arbenigol ar ynni i denantiaid i'w cefnogi gyda'r materion yr oeddent yn eu hwynebu yng ngoleuni costau ynni cynyddol. Mewn tri mis yn unig, fe wnaeth ein hymgyngorydd ynni gefnogi **156** o aelwydydd, a'u helpu i arbed **£9,691**



Christmas tea at Plas Mawr

Baby Bank launch



Pitch For Your Project at MHA



## Parhad...

Yn y flwyddyn gyntaf, fe wnaeth tîm iGswllt helpu 170 o bobl i wella'u hyder a datblygu sgiliau digidol. Trwy'r sesiynau digidol galw heibio...

**Fe wnaeth 48** o bobl dderbyn cymorth digidol 1- i-1

**Cafodd 12** eu hatgyfeirio am gymorth ychwanegol

**Derbyniodd 7** gliniaduron wedi eu hailwampio

Darparwyd **4** ffôn symudol wedi'u hailwampio

Darparwyd **14** o gardiau SIM wedi ei llwytho ymlaen llaw, yn cynnwys munudau/negeseuon testun anghyfyngedig a 20GB o ddata

Roedd Hyrwyddwyr Tenantiaeth wrth law i **gynorthwyo tenantiaid oedd ag ôl-ddyledion rhent** a materion eraill yn y cartref, fel rhan o'u cynnig cymorth dydd i ddydd

**Mae ein Swyddogion Byw Cymunedol** sy'n gweithio yn ein cynlluniau i bob hŷn, wedi helpu i ffocysu ar anghenion a llesiant y tenantiaid. Maent yn bwynt cyswllt cyntaf iddynt o ran digwyddiadau cyfathrebu ac ymgysylltu, y mae ein tenantiaid yn eu gwerthfawrogi'n fawr iawn.

**Pa mor fodlon ydych chi â'r gwasanaethau a ddarperir gan eich landlord cymdeithasol**

**90% yn fodlon**

**6<sup>ed</sup> safle**



## Rhoi rhywbeth yn ôl

Mae ein cynllun Nawdd Cymunedol wedi cefnogi nifer o grwpiau ar draws y sir:

Rygbi dan 8 oed – (Hwdis i'r tîm/siacedi gwrth-ddŵr i'r tîm ar gyfer tymor y gaeaf, offer cyswllt/gorchuddion dannedd, penwisgoedd ac ati.)

Dathliadau Cinio Mawr y Jiwbilí yn Sain Arfan (byntin parti, llieniau bwrdd, losin a hufen ia)

Digwyddiadau Nadolig y Cynllun i Bobl Hŷn

Banc Babanod a Theatr Cerdd – Cil-y-coed (Theatr Cerdd – lle i ymarfer, hysbysebion ac argraffu ar gyfer cynhyrchiad Sister Act yn Ysgol Cil-y-coed)

Grŵp Sgowtiaid Rhaglan – cefnogi digwyddiadau yn y gymuned leol a chyfraniad tuag at daith maes



## Dyfarwyd cyfran o £25k i 15 Grŵp Cymunedol gan Pitch For Your Project

Roeddem yn falch iawn o allu cefnogi amrywiaeth eang o brosiectau cymunedol sy'n darparu gweithgareddau a chyfleusterau hanfodol yn cymunedau, fel ...

### Ysgol Gynradd Overmonnow –

Prosiect i wella sgiliau bywyd plant ac oedolion drwy gyflwyno dosbarthiadau coginio iach

### 'Benthyg' Llyfrgell o Bethau,

Trefynwy – cyfle i drigolion CTSF arbed arian drwy gael menthyg offer am gost isel. Gallwch hefyd gyfrannu eitemau nad ydych eu hangen mwyach, a chyfrannu at dargedau lleihau gwastraff

### Cegin Fwyd Brynbuga –

Prosiect sy'n cael ei redeg gan wirfoddolwyr, sy'n creu lle i wella iechyd meddwl a lles, a lle i'r rheini sydd ar eu pen eu hunain, yn teimlo'n unig ac mewn tlodi. Dyfarwyd arian i'r prosiect uwchraddio'r gegin

### Hwb Cymunedol Wyesham –

Yn cefnogi'r gymuned drwy gynnig allgymorth, creffttau, boreau coffi cymdeithasol a the prynhawn i'r henoed a'r unig. Dyfarwyd arian i'r prosiect uwchraddio'r gegin



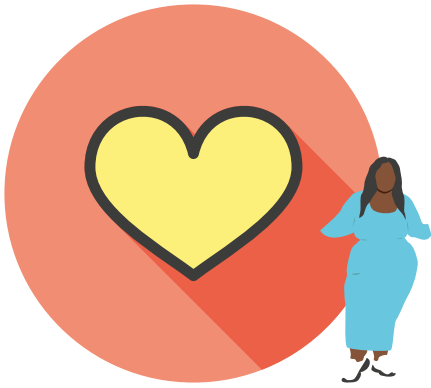
Grŵp Sgowtiaid Cyntaf Bulwark yn derbyn sic  
Llechen Enfawr i helpu i fynd i'r afael ag  
Unigrwydd mewn



Working Wardrobe yn CTSF







## Cymunedau Cynhwysol

Mae ein tîm Ymgysylltu wedi bod yn gweithio mewn partneriaeth â sefydliadau eraill ledled y sir, gan ddarparu hyfforddiant a threfnu digwyddiadau:

**Aeth 752** o bobl ati i gymryd rhan mewn 60 o ddigwyddiadau, prosiectau a gweithgareddau yn y cymunedau

**Fe wnaeth 97** o denantiaid gymryd rhan mewn 11 grwp ffocws i rhannu eu barn am Wasanaethau CTSF

**Fe wnaeth 48** o deuluoedd gymryd rhan yn nigwyddiad gwisg ysgol ail-law

**Daeth 20** o bobl ifanc at ei gilydd yn rheolaidd i gymryd rhan mewn gweithdai ffasiwn cynaliadwy

Cefnogwyd ein tenantiaid i gwblhau **1,253** o oriau yn gwirfoddoli yn eu cymuned

Cefnogwyd **32** o denantiaid i gwblhau cyrsiau hyfforddi

2022/23's community work focussed mainly on the Monmouth and Caldicot areas of the County, and colleagues worked alongside 18 tenant volunteers to deliver projects and activities on the following priorities:

- Iechyd meddwl a chorfforol
- Cael yr incwm uchaf posib
- Prosiectau ar gyfer pobl ifanc



## Arwain y ffordd

Fel rhan o ddull newydd rydym yn gweithio gydag 8 o'n Hybiau Cymunedol dan Arweiniad Tenantiaid sy'n darparu mentrau arbed arian a mentrau sy'n ystyriol o'r amgylchedd, wrth fynd ati i ddeall anghenion y cymunedau lleol.

### Gweithio mewn partneriaeth gymunedol

Mae gan hwb 'gweithio Gyda'n Gilydd' yng Nghil-y-coed lechen enfawr sydd ar gael i amrywiaeth o grwpiau ac aelodau'r gymuned sy'n defnyddio'r lle. Mae'r hwb yn fwrlwm o weithgaredd, mwy felly yn ystod ein sesiynau galw heibio iGyswllt. Mae cydweithwyr CTSF sy'n cefnogi menter iGyswllt hefyd wedi cynnal digwyddiadau Gemau a Bwyd ' sy'n annog rhieni i ddysgu mwy am ddiogelwch ar y rhyngwyd, yn ogystal ag apiau chwarae/dysgu addas ar gyfer eu plant. Mae'r Hwb hefyd yn leoliad gwych i gydweithio gyda'r llyfrgell, i hybu offer digidol drwy'r prosiect 'Llyfrgell Fenthyca'.

### Beth arall sydd wedi digwydd?

Y tu allan i gynlluniau pobl hŷn, rydym wedi cynnal nifer o weithgareddau cymunedol eraill sy'n cefnogi iechyd a lles, sydd yn wych i' cymunedau am eu bod yn gwneud i bobl deimlo eu bod yn chwarae fwy o rhan, a'u bod yn hapusach, yn iachach ac yn fwy cryf!! Enghreifftiau da yw'r weithgaredd boblogaidd 'Masterchef' a'r cystadlaethau garddio, a aildddechreuodd ar ôl cael eu gohirio am 2 flynedd oherwydd Covid.

Un arall sydd wedi 'dychwelyd' yw'r anhygoel Gwobrau Gwneud Gwahaniaeth, sy'n dangos y gwaith rhagorol sy'n mynd rhagddo ledled y Sir, gan ddathlu'r bobl hynny sy'n eu gwireddu.



Allan yn y gymuned lleol gyda'r heddlu  
Gweithio'n galed, helpu pobl





## Cysylltu â ni

**Atebwyd 96.07%** o alwadau a hynny ar gyfartaledd o 24 o eiliadau

**Fe gysylltodd 31%** drwy Sgyrsiau Byw ac e-byst ac fe wnaeth ein Tîm Gwasanaethau Cwsmeriaid ymroddgar ddelio â hwy

Llwyddwyd i ddatrys **84%** o'ch galwadau yn ystod y pwynt cyswllt cyntaf

**Roedd 99.3%** ohonoch yn fodlon â'r gwasanaethau a gawsoch gan y tîm Gwasanaethau Cwsmeriaid



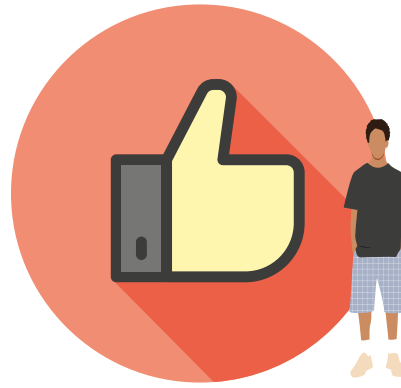
## Trin Cwynion

**Derbyniwyd 26** cwyn ffurfiol

**Derbyniwyd 15** Cais am lawndal

**Fe wnaeth 74.19%** ymateb o fewn y targed

Yr amser ymateb ar gyfartaledd oedd **19** diwrnod



## Cadw Pobl yn Ddiogel

Mae'n bwysig i ni eich bod yn teimlo'n falch o'ch cartref a'ch cymdogaeth. Rydym ni bob amser eisiau i chi deimlo'n ddiogel yn y man yr ydych chi'n byw.

Mae'r Tîm Diogelwch Cymunedol wedi bod yn gweithio'n galed iawn yn ystod y flwyddyn ddiwethaf i fynd i'r afael â materion heb orfod troi at gamau gorfodi difrifol drwy weithredu cyfreithiol. Mae hyn yn unol â nod Llywodraeth Cymru i 'beidio â throi allan a chreu digartrefedd' a chanolbwyntio mwy ar ymyraethau cadarnhaol a gweithio gyda phartneriaid cymorth. Roedd angen i ni gyfeirio 3 achos yn unig i'r llys y llynedd, ac yn rhyfeddol iawn, 1 yn unig a arweiniodd at achos o droi allan, am nad oedd unrhyw ddewis arall yn y pen draw am fod yr achos yn un difrifol.

Rydym newydd gwblhau 17 argymhelliad a ddaeth yn sgil adolygu'r gwasanaeth Ymddygiad Gwrthgymdeithasol a gymeradwywyd ar ddiwedd 2021. Y pedwar prif thema oedd effeithlonrwydd systemau, strwythur y tîm, adolygu brysbennu ac achosion ac ymyrraeth gynnar.

Ein camau nesaf wrth symud ymlaen yw edrych ar ddefnyddio'r data sydd ar gael ar ein cyfer, yn well, wrth ddatblygu mentrau atal a ffocws.

Mae VoiceScape yn system sy'n ein cynorthwyo i ganfod lefelau bodlonrwydd o ran y ffordd yr eir i'r afael ag achosion Ymddygiad gwrthgymdeithasol, ac rydym wedi defnyddio'r wybodaeth hon i wella lefelau bodlonrwydd cwsmeriaid, sydd ar hyn o bryd tua 65%.

Mae gennym gynlluniau mawr yn 2023/24. Byddwn yn archwilio camau i ddefnyddio mwy o ymarferion 'adferol' gan edrych yn agos ar ymddygiad, rhyngweithio a dulliau sy'n helpu i feithrin a chynnal perthnasoedd cadarnhaol ac iach, datrys anawsterau a dadwneud niwed lle bu problemau neu wrthdaro rhwng cymdogion.

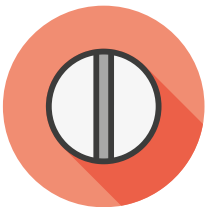
**Ar gyfartaledd, mae'r tîm yn delio â 102 achos y mis, yn amrywio o ymddygiad troseddol a bygythiol i fandaliaeth...**

**...Y rhai yr adroddir fwyaf yw:**



**1**af

**Niwsans Sŵn**



**2**ail

**Camddefnyddio cyffuriau a sylweddau**



**3**ydd

**Cam-drin Domestig**

**Cafwyd 49** o atgyfeiriadau am gymorth

**Cafwyd 9** atgyfeiriad cwnsela

**Cafodd 56** o ddiodefwr cam-drin domestig gefnogaeth

Mae diogelwch wedi gwella mewn **94** o gartrefi

**117** o achosion yn galw am ymyrraeth ar gyfer gwasanaeth diogelwch nwy



## Gweithio Gyda Chi

Mae eich Grŵp Llais Cymunedol gwych wedi cael blwyddyn brysur!

Yn rhan o'u prosiect Tlodi Tanwydd diweddar, maent wedi gwrandao ar y rhai a fynychodd ddiwyddiadau lleol, cynnal ymchwiliadau ac argymhell rhai newidiadau pwysig iawn. Dyma rhai enghreifftiau:

Cyflwyno cyfres o fideos 'sut i' sy'n canolbwyntio ar ddefnyddio systemau gwres mewn ffordd effeithlon

Hyrwyddo offer ynni effeithlon llai o amgylch y cartref, a arweiniodd at anfon bylbiau golau ynni at denantiaid

Codi ymwybyddiaeth ynghylch y gefnogaeth sydd ar gael, yn cynnwys lleoliadau banciau bwyd ac oergelloedd cymunedol. Fe wnaeth y cylchgrawn 'In It Together' lanio ar y stepen drws ym mis Rhagfyr 2022

Gwirfoddolodd un o'n haelodau hefyd i helpu gyda sesiynau iGyswllt

Mae'r Grŵp ar hyn o bryd yn helpu i adolygu safonau Gofal Cwsmeriaid. Mae hyn yn golygu ystyried y ffordd yr ydym yn ymgysylltu â phobl mewn amrywiaeth o ffyrdd i fodloni anghenion, deall y disgwyliadau sydd gan gwsmeriaid a sicrhau bod y gwasanaethau yn hygyrch i bawb.

I gael gwybodaeth am eich cynrychiolwyr gweler tudalen 31. Beth am ddilyn eu cynnydd ar gyfryngau cymdeithasol a diweddariadau rheolaidd ar ein gwefan?



## Dweud eich dweud

Ewch i'n gwefan a dewiswch 'Cymryd rhan' lle gewch hyd i lawer o wahanol opsiynau.

Cyflawnodd ein harchwiliad Llais Tenantiaid (Awst 22) sgôr 'sylwedddol'

Rydym wrth ein bodd i dderbyn adborth! Anfodlon â gwasanaeth neu am ddweud diolch wrth aelodau staff penodol, cysylltwch!

Tony, aelod o Lais Cymunedol, yng Nghynhadledd Tai Pawb



Aelodau'r Grŵp Llais Cymunedol



# Anelu at **RAGORIAETH** Cynlluniau'r Dyfodol...

**Mewn partneriaeth â'n tenantiaid rydym yn darparu gwasanaethau sy'n gwella ein cynnig presennol ac yn sicrhau gwerth am arian**

- Cynnal lefel bodlonrwydd cwsmeriaid ar 90%+
- Canfod cyfleoedd posibl i ail frandio CTSF
- Datblygu cynnig digidol i denantiaid, gan roi mynediad i wasanaethau 24 awr y dydd, trwy gyflwyno Ap newydd i denantiaid
- Gweithio gyda chynrychiolwyr y sector i ddatblygu methodoleg newydd wrth osod rhent
- Archwilio llwybrau newydd i liniaru tlogi tanwydd i denantiaid

## **Trawsnewid bywydau a galluogi cymunedau**

- Gwella ein cynnig digidol i'n tenantiaid a chyflwyno hyfforddiant, cyfle i ddefnyddio WI-FI, adnoddau a chefnogaeth
- Gweithredu deddfwriaeth Deddf Rhentu Cartrefi a Ffitrwydd i Fod yn Gartref (FFHH)



Enillydd cystadleuaeth llechen ddigidol  
Tenantiaid newydd yng Nghas-gwent



Hwyl a gemau yn ystod digwyddiad cymunedol

# Landlord Gwych

Mae darparu gwasanaethau gwych i'n trigolion a'n cwsmeriaid yn bwysig i ni, trwy fuddsoddi mewn cymunedau i gefnogi pobl a chymunedau i fod y gorau y gallant.

## Cipolwg ar yr hyn yr ydym wedi'i gyflawni...

Datblygwyd Strategaeth Ymgysylltu â Rhanddeiliaid

Aethpwyd ati i adolygu ein Polisi a'n harferion Cydraddoldeb, Amrywiaeth a Chynhwysiant yn llawn

Datblygwyd perthnasoedd strategol ehangach gyda phartneriaid i helpu i gyflenwi gwasanaethau gwell ac archwilio adeiladau newydd

Rhoddwyd y ddeddfwriaeth Rhentu Cartrefi newydd ar waith



## Anelu at **RAGORIAETH**

- Datblygu cynnig digidol i denantiaid ymhellach, gan roi mynediad 24 awr i wasanaethau trwy gyflwyno Ap newydd i Denantiaid
- Gweithio gyda Thai Cymunedol Cymru a landlordiaid cymdeithasol eraill i ddatblygu methodoleg newydd wrth Osod Rhent
- Archwilio llwybrau i liniaru tlodi tanwydd ar gyfer ein trigolion a gwerthuso pa mor effeithiol oedd prosiect 'Cymru Gynnes'
- Parhau i gyflenwi Blwyddyn 2 prosiect iGyswllt i leihau nifer y bobl sy'n teimlo eu bod nhw wedi eu heithrio'n ddigidol



Ariennir yn Rhannol gan  
**Lywodraeth Cymru**  
Part Funded by  
**Welsh Government**

## Sut y cawn ein rheoleiddio

Yn ogystal â'n cynlluniau gwella parhaus ein hunain, mae Llywodraeth Cymru hefyd yn gosod ac yn monitro ein perfformiad yn ôl nifer o safonau...

### Safonau Rheoleiddio

Mae gan y sefydliad drefniadau arweinyddiaeth strategol a llywodraethu effeithiol sy'n ei alluogi i gyflawni ei bwrpas a'i amcanion

Mae trefniadau rheoli risg a threfniadau sicrwydd cadarn ar waith

Mae tenantiaid yn derbyn gwasanaethau o ansawdd uchel

Mae tenantiaid yn cael eu grymuso a'u cefnogi i ddylanwadu ar y gwasanaethau sy'n cael eu dylunio a'u darparu

Mae rhenti a thaliadau gwasanaeth yn fforddiadwy i denantiaid, yn awr, ac yn y dyfodol

Mae gan y sefydliad ymagwedd strategol tuag at werth am arian sy'n llywio ei holl gynlluniau a gweithgareddau

Mae cynllunio a rheoli ariannol yn gadarn ac yn effeithiol

Asedau a rhwymedigaethau yn cael eu rheoli'n dda



## Yma, yn CTSF rydym yn falch o fod yn gyflogwr a landlord cyfleoedd cyfartal

Daw syniadau gwych a'r atebion gorau o gasglu ystod eang o safbwyntiau, safbwyntiau amrywiol a thalentau, fel y gallwn wneud mwy i'n cwsmeriaid. Mae'r meddylfryd hwn wedi bod yn gwbl ganolig drwy gydol ein hadolygiad o'n perfformiad Cydraddoldeb, Amrywiaeth a Chynhwysiant yn ystod y 12 mis diwethaf. O ganlyniad, rydym wedi datblygu strategaeth newydd, gan ddeall ble yr ydym yn awr a ble yr hoffem ni fod yn y tair blynedd nesaf.

### Y ddau llinyn yr ydym yn canolbwyntio arnynt yw:

## Strategaeth Cydraddoleb, Amrywiaeth a Chynhwysiant

### Tenantiaid a Chymunedau

Hoffem ddeall yn well, yr heriau ychwanegol y mae ein cwsmeriaid a theuluoedd yn eu hwynebu, a sicrhau bod ein cymdeithas yn lle gwell i bawb.

### Cydweithwyr

Rydym yn gwerthfawrogi ac yn croesawu doniau pobl sy'n meddwl yn wahanol ac yn cefnogi diwylliant lle mae urddas a hawliau pawb yn cael eu parchu a'u diogelu. arfogi cydweithwyr â'r offer cywir i gefnogi'r rhai mewn angen hefyd yn bwysig i ni.



## Hyd yn hyn, rydym wedi:

- ✓ Sefydlu Grŵp Llywio pwrpasol i fwrw ymlaen â'n cynlluniau.
- ✓ Cyflwyno adran newydd ar wefan CTSF, sy'n cynnwys adnoddau defnyddiol a mwy o wybodaeth am ein cynlluniau.
- ✓ Creu cyfeiriadur canolog, newydd, sy'n rhestru'r gwasanaethau cymorth sydd ar gael yn Sir Fynwy, fel y gall aelodau staff gael hyd i wybodaeth, tra eu bod allan yn y cymunedau.
- ✓ Cyflwynwyd hyfforddiant Troseddau Casineb i'r holl staff rheng flaen.
- ✓ Gwella'r data yr ydym yn ei gasglu am ein tenantiaid fel y gallwn dargedu'r gefnogaeth yn well.
- ✓ Cwblhau mwy o'r camau gweithredu sydd yn ein haddewid hiliaeth 'Gwneud Nid Dweud' sy'n anelu i ddileu anghydraddoldeb hiliol yn y maes tai.

## Yn ein cynlluniau ar gyfer y dyfodol, byddwn hefyd yn:

Adolygu ein cynnig i gwrdd â gofynion y Cynllun Iaith Gymraeg

Cefnogi ymgyrchoedd cenedlaethol ac annog y rhai mewn grwpiau lleiafrifol ymhellach i leisio barn, trwy fynychu grwpiau ymgynghorol

Gwella adnoddau ar ein gwefan, gan gynnwys cyflwyno cyfleuster Language Line

## Rydym wedi addo y byddwn yn:

Cyhoeddi eich cefnogaeth at gydraddoldeb hiliol.

Cyhoeddi'ch ymrwymiad i gymryd camau penodol i fynd i'r afael â'r heriau a nodwyd gennych. Adrodd ar gynnydd yn flynyddol.

Dadelfennu data ar ethnigrwydd yn eich arolygon boddhad tenantiaid/ defnyddwyr ac arolygon eraill yn ymwneud â thenantiaid/ defnyddwyr gwasanaethau. Defnyddio cyfryngau eraill i ddysgu am brofiadau tenantiaid /defnyddwyr gwasanaethau Du, Asiaidd ac ethnig lleiafrifol. Gweithredu ar ganfyddiadau.

Build links with and support BAME community groups in the area and beyond, invest in building their capacity to support local communities and bring in community knowledge and challenge to the organisation.

## Yr hyn yr ydym wedi bod yn ei wneud:

Mae ein gwefan a'n cyfryngau cymdeithasol yn cynnwys ein hymrwymiad i'r addewid hwn ac i ymgyrchoedd cenedlaethol.

Rydym yn ymchwilio i ganfod heriau y mae CTSF a'n tenantiaid yn eu hwynebu.

Wedi creu Strategaeth Cydraddoldeb, Amrywiaeth a Chynhwysiant sydd ar gael ar ein gwefan. Rydym yn adrodd yn rheolaidd ar gynnydd y strategaeth CAC a'r Addewid Gwneud Nid Dweud i'n Bwrdd.

Rydym yn cynnwys data amrywiaeth wrth gynnal ymgynghoriad ac wrth ddadansoddi data ar berfformiad.

Mae ein tîm ymgysylltu yn archwilio pa grwpiau cymunedol sydd eisoes wedi'u sefydlu.

Rydym yn annog ceisiadau gan unigolion BAME wrth recriwtio i'n pwyllgor Llais Cymunedol.



Staff CTSF gyda'u Gwobr Safon Iechyd a Lles  
Enillydd cystadleuaeth arolwg

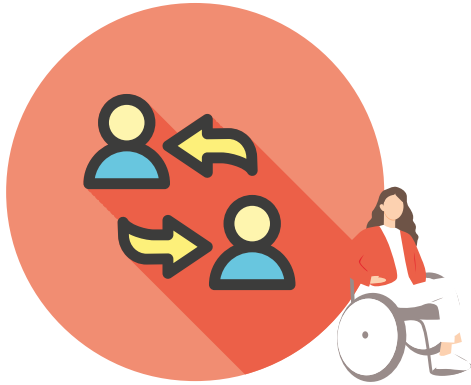


Noson Wobrwyo Gwneud Gwahaniaeth



# Pobl Wych

Eleni, llwyddodd ein staff i waredu ar gadwynau Covid, a dychwelyd i weithio hwnt ac yma yn ein cymunedau, yn gwneud yr hyn yr ydym yn ei wneud orau – cefnogi ein tenantiaid a chymunedau ehangach.



## Rhoi rywbeth yn ôl

Mae rhoi rhywbeth yn ôl yn bwysig i ni, a dyna pam y mae staff yn derbyn 3 diwrnod y flwyddyn i'w treulio'n gwirfoddoli yn y cymunedau yr ydym yn eu gwasanaethu. Treuliwyd 60 diwrnod y flwyddyn hon yn paentio canolfannau cymunedol, cefnogi gweithgareddau difyr, plannu yn y gerddi cymunedol a mwy. Edrychwn ymlaen at roi hyd yn oed mwy o amser staff yn ôl y flwyddyn nesaf.

Mae sicrhau bod staff yn hapus ac yn cymryd rhan, yn allweddol i ddarparu gwasanaeth o'r radd flaenaf, felly, rydym yn falch iawn o rannu rhai o'r sylwadau y mae staff wedi eu bwydo yn ôl i ni am y ffordd y maen nhw'n teimlo am CTSF, a gobeithiwn y byddwch yn rhannu eu teimladau.

***“Rwy'n teimlo fy mod yn ffrind proffesiynol i denantiaid”***

---

***“Rydym yn ddiymhongar”***

---

***“Mae pobl o bwys i ni”***

---

***“Rwy'n hoffi bod tenantiaid yn ymddiried cymaint yn y staff”***



Tîm Datblygu CTSF

Staff CTSF yng Ngwobrau CIPD



Un o Gyngorwyr Gwasanaeth Cwsmeriaid CTSF



# Busnes Gwych

Mae sgil-ffaith costau cynyddol wedi creu llawer o heriau i denantiaid a staff fel ei gilydd. Mae hefyd wedi rhoi pwysau sylweddol ar gyllidebau ein busnes. Er enghraifft, wrth i gost deunyddiau adeiladu gynyddu, mae wedi dod yn ddrytach cynnal cartrefi a darparu'r un gwasanaethau o ansawdd wrth gadw rhenti'n fforddiadwy.

Er gwaethaf yr heriau hyn, rydym wedi blaenoriaethu cefnogaeth, gweithio'n ddyfal gyda chwsmeriaid i gadw ôl-ddyledion yn isel, ac arbed arian ar draws y busnes er mwyn aros yn gryf yn ariannol.

## Cipolwg ar yr hyn yr ydym wedi'i gyflawni...

Maintained overall rent arrears at under **3%** - Cadw ôl-ddyledion rhent o dan **3%**

Maintained UC arrears at under **5%** - Cadw ôl-ddyledion CC o dan **5%**

Increased our Annual Turnover - Cynyddu ein Trosiant Blynyddol

## Tîm Incwm Arobryn



CTSF yw'r sefydliad cyntaf yng Nghymru i dderbyn achrediad y Rhwydwaith Ansawdd Tai am ei wasanaeth incwm.

Dyfernir yr achrediad i sefydliadau sy'n bodloni neu'n rhagori ar safonau arfer da ac sy'n adlewyrchu'r gwasanaeth gorau yn ei ddsbarth i'w gwsmeriaid.



Cadeirydd CTSF gyda rhai o'r cydweithwyr, yn cynnwys Emma Brute (dde) sy'n gweithio gyda Llais Cymunedol

## Sut y cawn ein **Rheoli**

Bwrdd ein Grŵp yw'r grym sy'n gyrru ac sy'n gyfrifol am lunio a chymeradwyo polisiau, cynlluniau a chyllidebau i gyflawni ein huchelgeisiau. Nhw hefyd sy'n gyfrifol yn y pen draw am sicrhau ein bod yn gryf yn ariannol, bod risgiau'n cael eu rheoli'n dda a bod ein perfformiad o safon uchel.

### **Aelodau Bwrdd y Grŵp**

- Andy Jones Cadeirydd Grŵp CTSF (ymddeol Medi 2023)
- Tony Deakin Is-gadeirydd Grŵp CTSF, Cadeirydd y Pwyllgor Cyllid, Llywodraethu ac Archwilio ac Aelod o Fwrdd y Grŵp
- Dimitri Batrouni Cadeirydd dros dro y Pwyllgor Datblygu, ac Aelod o Fwrdd y Grŵp
- Emma Brute Cadeirydd Llais Cymunedol ac Aelod o Fwrdd y Grŵp
- Colin Lewis Cadeirydd Pwyllgor Gweithrediadau, Aelod o Fwrdd y Grŵp ac Aelod o Capsel
- Alan Soper Cadeirydd y pwyllgor Archwilio a Risgiau, Aelod o Fwrdd y Grŵp ac Aelod o Capsel
- John Miller Aelod o Fwrdd y Grŵp ac Is-gadeirydd Capsel

- Cael Sendell-Price Aelod o Fwrdd y Grŵp
- Reg Kilpatrick Aelod o Fwrdd y Grŵp
- Mat Cooling Aelod Annibynnol, Pwyllgor Archwilio
- Hannah Vickers Aelod Annibynnol, Pwyllgor Datblygu

I gael mwy o wybodaeth am gefndiroedd a sgiliau'r Aelodau, a fydddech cystal â rhoi clic ar ein gwefan

Bydd gennym ddwy sedd wag ar ein Bwrdd cyn hir a byddwn yn chwilio am arbenigwyr AD ac Adeiladu i ymuno â'r tîm yn ystod y misoedd nesaf. Mae mor bwysig bod gennym aelodaeth amrywiol, sy'n adlewyrchu ein cymunedau, felly byddwn yn cymryd camau cadarnhaol i recriwtio mwy o fenywod i ymuno â ni!

## Community Voice



Mary  
**Morgan**



Alistair  
**Clarke**



Tony  
**Crowhurst**



Neville  
**Goward**



Andrew  
**McNair**



Colin  
**Marsh**



Mae'r Grŵp hefyd wedi recriwtio tri aelod newydd yn ddiweddar, ewch i'n gwefan lle gallwch ddarganfod mwy. Bydd pob un ohonynt yn

mynychu ein digwyddiadau dros y misoedd nesaf felly galwch heibio i gael sgwrs.

## Uwch Dîm Rheoli

Mae ein Uwch Dîm Rheoli yn gweithio mewn partneriaeth â'r Bwrdd ac maent hefyd yn gyfrifol am ochr weithredol y busnes.



John **Keegan**  
Prif Weithredwr



Karen **Tarbox**  
Cyfarwyddwr  
Gwasanaethau Eiddo



Gwyndaf **Tobias**  
Cyfarwyddwr  
Adnoddau a Dirprwy  
Brif Weithredwr



Michele **Morgan**  
Cyfarwyddwr Tai a  
Chymunedau

## A snapshot of what we have achieved...

Developed **4** Future Leaders

Started the retraining programme to **support the new digital environment**

Achieved re-accreditation for **Corporate Health Gold & Platinum Standards**



## Anelu at **RAGORIAETH** Cylluniau'r Dyfodol...

### Llesiant a Datblygu

- Arfogi cydweithwyr â'r wybodaeth, y sgiliau a'r gallu i ymgorffori newid yn unol â strategaeth ddigidol CTSF
- I'r eithaf ar gyfleoedd prentisiaeth (hyd at 5% o'r gweithlu)
- Penodi 3 arweinydd y dyfodol

### Ymgysylltu a Diwylliant

- Comisiynu arolwg newydd ar gyfer staff

# Arian

Mae mor bwysig bod ein cwsmeriaid sy'n talu rhent deimlo eu bod yn cael gwerth da am bob punt sy'n cael ei wario, a hynny mwy nag erioed. Rydym wedi ymrwymo i leihau costau wrth fynd ati i gynnal ansawdd a chymryd camau i gadw'r fath gydbwysedd. Peidiwch â chymryd ein gair ni yn unig, dyma beth ddywedoch chi...

**Bodlon bod eich rhent yn cynnig gwerth am arian**

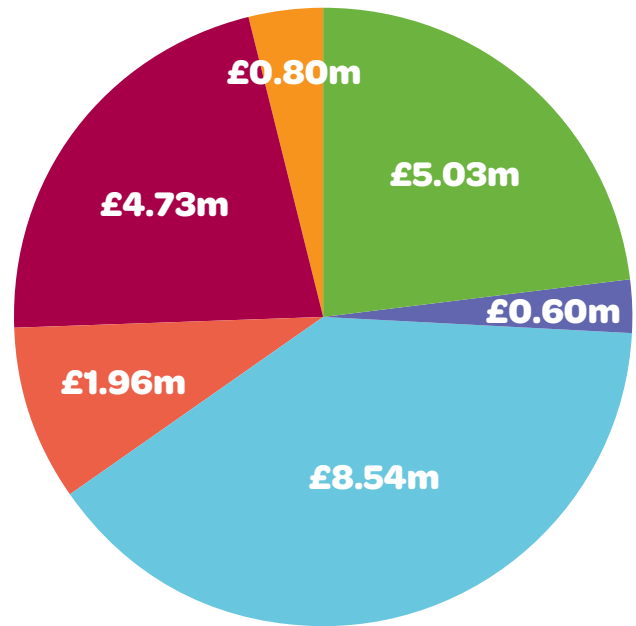
89% yn fodlon

6<sup>ed</sup> safle

Rydym yn sefydliad dielw, sy'n golygu ein bod yn ail-fuddsoddi unrhyw arian sydd dros ben, yn y cartrefi a'r gwasanaethau yr ydym yn eu cynnig eisoes, ac i adeiladu cartrefi newydd. Dyma enghraifft o ble mae incwm yn dod a sut y cafodd ei wario yn 2021/22.

## Sut y mae arian y grŵp yn cael ei wario:

### Gwariant 2021/2022



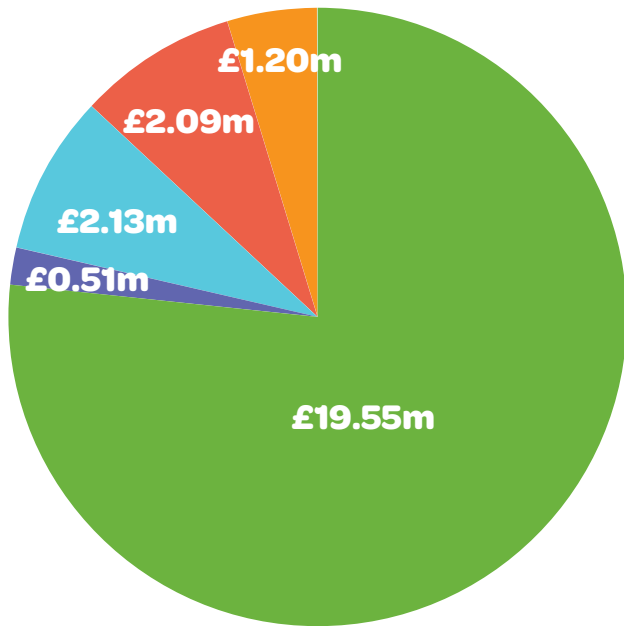
- Costau gweinyddol yn cynnwys staffio
- Costau tâl gwasanaeth
- Costau trwsio arferol i eiddo'r Gymdeithas
- Costau atgyweiriadau mwy i eiddo'r Gymdeithas yn ystod y flwyddyn
- Costau traul a gwisgo blynyddol ar gyfartaledd i eiddo'r Gymdeithas dros amser
- Costau eraill yn cynnwys costau cynnal prosiectau i denantiaid ac yn y gymuned

Mae ein cyfrifon ariannol ar gyfer 2022/23 yn cael eu cadarnhau ar hyn o bryd gan ein Harchwilwyr, felly nid ydynt yn barod i'w rhannu. Bydd y wybodaeth hon ar gael ar ein gwefan erbyn canol mis Awst 2023.



## O ble mae'r Grŵp yn derbyn ei arian:

Incwm 2021/2022



- Rhent y gellir ei dderbyn gan drigolion
- Taliadau am wasanaethau y gellir eu derbyn gan denantiaid a lesddeiliaid
- Grantiau gan y Llywodraeth tuag at uwchraddio cartrefi hŷn
- Gwarged wrth waredu ar eiddo sydd wedi darod, ac anheddau Perchentyaeth Cost Isel newydd
- Incwm arall yn cynnwys grantiau i gefnogi prosiectau ar gyfer tenantiaid a'r gymuned, grantiau atgyweirio mawr, llog banc

Cadwch lygad am ein datganiad Gwerth am Arian diweddaraf fydd yn cael ei gyhoeddi ar y wefan yn ddiweddarach yn y flwyddyn.



## Anelu at RAGORIAETH

Bydd 2023/24 yn canolbwyntio ar:

**Chwilio am gyfleoedd i weithio mewn partneriaeth â sefydliadau i fuddsoddi mewn ffyrdd sy'n cryfhau'r cymunedau rydym yn eu gwasanaethu**

- Canfod cyfleoedd i ddatblygu a meithrin partneriaethau eraill yn cynnwys y tu allan i Sir Fynwy
- Cyflwyno Strategaeth CTSF i Ymgysylltu â Rhanddeiliaid, a chanfod partneriaethau strategol sy'n seiliedig ar ymddiriedaeth a gwerthoedd a rennir

**Addasu ac Ehangu'r Busnes ...**

- Canfod opsiynau o ran y farchnad tai y tu allan i Sir Fynwy
- Datblygu cynllun busnes 5-mlynedd Capsel a sicrhau gwagedion cynaliadwy ar gyfer buddsoddi yn y dyfodol

**Cynnal hyfywedd ariannol a hyder cyllidwyr a phartneriaid**

- Cyflwyno dull newydd o gaffael deunyddiau a gwasanaethau i arbed mwy o arbedion effeithlonrwydd
- Cynnal ôl-ddyledion rhent cyffredinol ar 3.0%
- Cynnal ôl-ddyledion Credyd Cynhwysol ar 6%
- Adolygu cynnig pensiwn CTSF
- Sicrhau bod strwythurau llywodraethu cadarn ar waith i sicrhau ein bod yn bodloni Safonau Rheoleiddiol Llywodraeth Cymru



Paneli solar yn Juneberry Drive, Bulwark

Ein ceir cronfa trydan yn y Pencadlys



# Diogelu ein Hamgylchedd

Mae cynaliadwyedd a gwella perfformiad amgylcheddol yn ein cartrefi yn hynod o bwysig i CTSF. Bydd cartref sy'n defnyddio ynni'n fwy effeithlon yn lleihau costau ynni a lleihau'r carbon a gynhrychir.

## Cipolwg ar yr hyn yr ydym wedi'i gyflawni...

Llwyddwyd i sicrhau gostyngiad o **46.87%** yn ein hallyriadau CO2

Mae **1,257** o eiddo wedi derbyn paneli solar

Llwyddwyd i gynnal ein Hachrediadau lechyd a Diogelwch **ISO 14001** ac **ISO 45001**

Fe wnaethom osod targedau uchelgeisiol i ni'n hunain i yrru perfformiad a defnyddio technolegau arloesol yn ein cartrefi newydd. Drwy leihau'r ynni a ddefnyddir yn ein cartrefi newydd, rydym yn mynd i'r afael â'r argyfwng costau byw, tra bod defnyddio cadwyni cyflenwi lleol, lle bo hynny'n bosib, yn lleihau ein hól troed carbon yn nhermau adeiladu.



Mae llawer o fentrau eraill ar y gweill ac mae digon wedi ei gynllunio ar gyfer y dyfodol i barhau â'r gwaith hwn. **Dyma enghreifftiau o'r rhain:**

Mynediad parhaus at gefnogaeth ariannol ac ymgynghorol i fynd i'r afael â thlodi tanwydd

Cynhyrchu fideos hyfforddi ac adnoddau eraill i helpu pobl i ddeall sut y gallant ddefnyddio'u cartrefi'n fwy effeithlon

Lleihau teithio drwy annog staff i gymudo mewn modd cynaliadwy (defnyddio ceir cronfa trydan) a lleihau nifer y cyfarfodydd wyneb yn wyneb yn sgil gwell gwasanaethau TG

Cyflwyno prosiect iGyswllt sy'n helpu pobl i siopa ar-lein ac ati

Defnyddio deunyddiau adeiladu cynaliadwy



## Anelu at **RAGORIAETH** Cynlluniau'r Dyfodol...

**Gwella effeithlonrwydd ynni mewn cartrefi hen a newydd a gosod ein llwybr tuag at garbon sero net ...**

- Datblygu strategaeth ariannu i gyflawni targedau Llywodraeth Cymru ar ddatgarboneiddio unwaith y bydd meini prawf Ansawdd Tai 2 Cymru wedi'u sefydlu
- Datblygu polisi datgarboneiddio a dilyn ymlaen o hynny gyda dadansoddiad o opsiynau mewn ymateb i'r strategaeth di-garbon

**Lleihau carbon drwy'r ffyrdd yr ydym yn gweithio ...**

- Gweithio gyda'r Ymddiriedolaeth Garbon i ailystyried Arolwg Arbedion Ynni 2011 ac allyriadau CO<sub>2</sub> y stoc i ganfod cynnydd a chroesgyfeirio â'r Canllaw WHQS2 newydd
- Gweithredu mesurau i werthuso cynaliadwyedd yn y broses gaffael yn cynnwys y gadwyn gyflenwi

**Mynd i'r afael â'r agenda newid hinsawdd ...**

- Sicrhau cytundebau cychwynnol gyda phartneriaid perthnasol ar gyfer prosiect fferm wynt ac ystyried ein hopsiynau
- Arfer diwydrwydd dyledus, dadansoddi'r opsiynau a'r achosion busnes ar gyfer prosiectau fydd yn cyfrannu at leihau ein hôl-troed carbon drwy fferm wynt

**Darparu atebion tai arloesol ...**

- Arfer diwydrwydd dyledus a dadansoddi'r opsiynau ar gyfer prosiect Dulliau Adeiladu Modern
- Ymateb i'r agenda newid hinsawdd drwy ymchwilio i newyddbethau sy'n gysylltiedig â lleihau carbon yn y maes adeiladu

**Gobeithiwn y byddwch yn mwynhau darllen yr adolygiad blynyddol eleni.**



## **Monmouthshire Housing Association**

---

 **0345 677 2277**

 **customerservices@monmouthshirehousing.co.uk**

 **www.monmouthshirehousing.co.uk**

 **Monmouthshire Housing Association**  
**Nant-Y-Pia House, Mamhilad Technology Park**  
**Mamhilad, Monmouthshire, NP4 0JJ**

 **facebook.com/Monmouthshire.Housing**

 **twitter.com/mon\_housing**



Sganiwch y cod QR i fynd i  
wefan CTSF.

A fydddech cystal â chysylltu â'r **Tîm Gwasanaethau Corfforaethol** ar **01495 761104** neu **corporateservices@monmouthshirehousing.co.uk** os hoffech y ddogfen hon yn Gymraeg neu unrhyw iaith arall, ar ffurf PDF, print bras, Braille neu ar fformat sain.